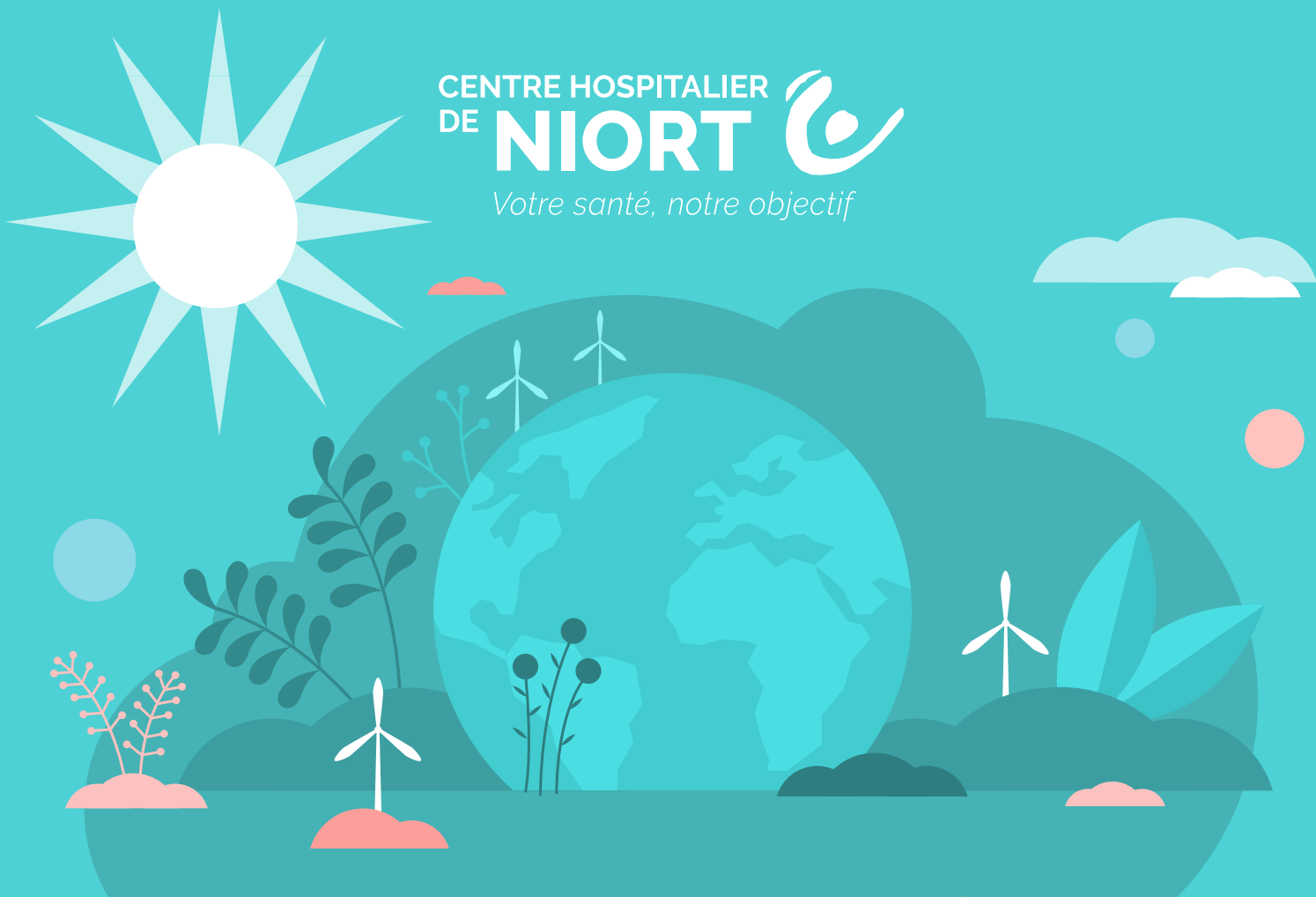


CENTRE HOSPITALIER
DE **NIORT**



Votre santé, notre objectif




AGENDA 2030

AGISSONS
DURABLEMENT
EN SANTÉ



2023-2028



© 2023 – Service Communication Centre hospitalier de Niort
40, avenue Charles-de-Gaulle, 79021 Niort Cedex.
05 49 78 23 26

Directeur de la publication : Bruno Faulconnier
Rédactrice en chef : Valérie Chauveau
Rédaction : Bernard Jourdain
Crédits photos : Clara Lefèvre-Manond, Romuald Goudeau
Maquette : Deunji / 09 52 21 66 79
Imprimerie : Les impressions Dumas / 05 49 24 07 24
Dépôt légal à parution – reproduction interdite



« Nous avons cinq ans pour avancer ! »

Une chaudière bois, une cinquantaine de filières de tri, une flotte de véhicules hybrides, une politique de lutte contre le gaspillage alimentaire, des achats durables..., les initiatives ne manquent pas depuis 13 ans au Centre hospitalier de Niort en matière de développement durable. Pionnier dans ce domaine, l'Etablissement mesure toute l'importance de concilier les enjeux de santé avec ceux environnementaux mais également économiques, sociaux et sociétaux. Parce que le réchauffement climatique ne doit pas être une fatalité, l'hôpital œuvre activement à la hauteur de ses moyens mais non sans manquer d'ambition.

Avec à son actif deux Agendas 21 (programmes d'actions de développement durable pour le 21^e siècle), il s'est lancé en 2022 dans l'élaboration de son Agenda 2030 en s'appuyant sur les 17 objectifs de développement durable votés par l'ONU en 2015. De nombreux hospitaliers ont travaillé ensemble pour co-construire le plan d'actions. Qu'ils en soient chaleureusement remerciés. Je mesure la sensibilité d'un grand nombre d'entre eux sur ce sujet et je sais pouvoir compter sur le dynamisme des hospitaliers pour initier de nouvelles actions. Les attentes sont fortes.

Nous avons cinq ans désormais pour continuer à avancer et à nous adapter. Vous pourrez découvrir le nouveau plan d'actions dans cette brochure à travers cinq axes principaux, déclinés en défis puis en actions.

Je vous souhaite à tous une excellente lecture.

Bruno Faulconnier,

directeur des hôpitaux de Niort,
du Nord Deux-Sèvres et de Mauléon

SOMMAIRE

P.3 / Éditorial

P.4 / L'agenda 2030, Kesako ?

P.6 / Axe 1

Un Centre hospitalier qui place le développement durable au coeur de son projet d'établissement

P.8 / Axe 2

Un Centre hospitalier qui s'adapte au changement climatique

P.9 / Axe 3

Un Centre hospitalier qui promeut un cadre sain et inclusif au service du bien-être des patients et des professionnels

P.11 / Axe 4

Un Centre hospitalier qui consomme de façon responsable et s'engage vers la sobriété des pratiques

P.13 / Axe 5

Un Centre hospitalier qui poursuit sa décarbonation





L'Agenda 2030, késako ?

L'Agenda 2030 est le nouveau cadre de référence pour les démarches de développement durable à travers le monde. Celui-ci se fonde sur les 17 Objectifs de Développement Durable (ODD) définis par les Nations Unies en 2015. Ces objectifs couvrent la diversité des enjeux auxquels nos sociétés contemporaines sont confrontées, de la lutte contre les changements climatiques à la réduction de la pauvreté, en passant par la promotion d'une éco-

nomie durable. Du global au local, ils invitent collectivités publiques, acteurs privés et société civile à s'engager ensemble en direction d'un monde plus durable. Transition écologique, énergétique, développement des mobilités durables, action sociale ou encore croissance verte sont autant d'enjeux de développement abordés dans l'Agenda 2030.

OBJECTIFS DE DÉVELOPPEMENT DURABLE



Le Centre hospitalier choisit d'initier cette démarche à l'heure où les enjeux environnementaux sont au coeur des préoccupations et où l'urgence climatique occupe les esprits mais aussi au lendemain d'une crise qui a fortement bouleversé la société.

Une concertation numérique via un questionnaire diffusé au personnel

Des entretiens menés avec les agents du Centre hospitalier

71
Professionnels présents pour co-construire le plan d'actions



Une démarche co-construite avec et pour le personnel du Centre hospitalier

Dans ce cheminement, la première nécessité a été de dresser le bilan de la stratégie de développement durable passée et d'éclairer la situation actuelle au regard des nouveaux enjeux identifiés.

L'évaluation de l'Agenda 21 a révélé que certains objectifs pouvaient être davantage pris en compte dans la politique de développement durable de l'établissement de Niort. Les thématiques relatives aux changements climatiques, aux inégalités, aux écosystèmes terrestres et à l'éducation apparaissaient comme étant plus faiblement prises en compte par les orientations de l'Agenda 21.

Les entretiens menés avec les professionnels de l'établissement ont révélé que les menaces pesant sur la réussite des démarches de développement durable portées par l'hôpital étaient liées au manque de valorisation des projets, de retours d'expérience et d'interactivité pour impliquer davantage d'acteurs. Il est également apparu que le mode de suivi et de gouvernance de l'Agenda 21 pouvaient être améliorés.

Suite à l'évaluation de l'Agenda 21, un plan d'actions de l'Agenda 2030 a pu être élaboré de manière concertée avec les professionnels du Centre hospitalier afin d'identifier avec eux les leviers d'actions et les pistes de solutions que l'hôpital pourrait développer.

CINQ axes stratégiques ont été définis

Un Centre hospitalier qui place le développement durable au cœur de son projet d'établissement

Un Centre hospitalier qui s'adapte au changement climatique

Un Centre hospitalier qui promeut un cadre sain et inclusif au service du bien-être des patients et des professionnels

Un Centre hospitalier qui consomme de façon responsable et s'engage vers la sobriété des pratiques

Un Centre hospitalier qui poursuit sa décarbonation

5 AXES
STRATEGIQUES

20 DEFIS

69 ACTIONS



AXE 1

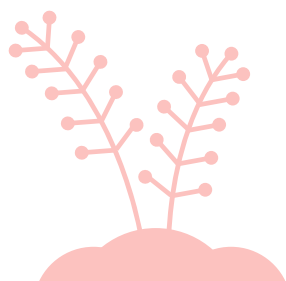
UN CENTRE HOSPITALIER QUI PLACE LE DÉVELOPPEMENT DURABLE AU CŒUR DE SON PROJET D'ÉTABLISSEMENT

Définir et former des référents développement durable pour assurer la transversalité du développement durable au sein des services

- Constituer un réseau de référents développement durable infra pôle
- Former et accompagner les référents développement durable

Poursuivre la sensibilisation et la formation du personnel au développement durable

- Former les personnels à réduire l'impact environnemental de leur métier
- Informer et sensibiliser les personnels de l'établissement aux enjeux du développement durable et des changements climatiques
- Créer une charte d'engagement développement durable





Embarquer le Centre hospitalier dans une démarche globale de management environnemental

- Lancer la labellisation développement durable de l'établissement
- Engager une réflexion sur la création et la mise en place d'unités durables
- Décliner un plan d'actions pour créer un bloc opératoire durable

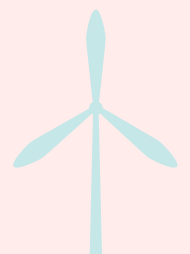
Donner de la visibilité, en interne et en externe aux actions de développement durable du Centre hospitalier

- Améliorer la lisibilité des médias existants en ligne (intranet, internet, réseaux sociaux)
- Créer un prix développement durable en interne pour récompenser les meilleures initiatives
- Créer un portail dédié au développement durable pour suivre et faire connaître en interne les actions développement durable



Tisser des partenariats avec les acteurs du territoire autour du développement durable

- Promouvoir les actions de l'hôpital lors des événements organisés avec ou par les acteurs du territoire (rayonnement)
- Poursuivre la montée en compétence des étudiants sur le développement durable au sein du Centre de formations paramédicales
- Accueillir des activités ou événements culturels au sein du Centre hospitalier en partenariat avec la Ville de Niort
- Profiter de la Semaine européenne du développement durable pour organiser des événements au sein de l'établissement





AXE 2

UN CENTRE HOSPITALIER QUI S'ADAPTE AU CHANGEMENT CLIMATIQUE

Économiser et protéger la ressource en eau

- Auditer le réseau d'eau potable du Centre hospitalier et déployer des solutions adaptées
- Réutiliser les eaux pluviales dans les bâtiments ou pour les espaces verts
- Sensibiliser le personnel et les patients à une utilisation économe de la ressource en eau

Accompagner l'adaptation aux changements climatiques

- Réaliser un plan d'adaptation au changement climatique
- Favoriser des constructions neuves et les rénovations bioclimatiques

Développer la végétalisation au sein du Centre hospitalier

- Sensibiliser les professionnels de l'établissement à la préservation de la biodiversité au sein de l'établissement
- Lancer une étude pour lutter contre les îlots de chaleur et lancer un plan de végétalisation de l'hôpital
- Mettre en place un potager thérapeutique pour les patients



AXE 3

UN CENTRE HOSPITALIER QUI PROMEU UN CADRE SAIN ET INCLUSIF AU SERVICE DU BIEN-ÊTRE DES PATIENTS ET DES PROFESSIONNELS

Favoriser la sérénité des soignants et des professionnels
du Centre hospitalier



- Mettre en place des temps d'échanges sur la qualité de vie au travail
- Former le personnel à l'identification et la gestion des situations de souffrance liée à l'activité
- Décliner des projets de prévention-santé globale des professionnels (santé physique et mentale de la personne en lien avec son environnement) incitant à la responsabilité individuelle et environnementale au profit d'une meilleure qualité de vie
- Définir et communiquer les procédures et lieux de signalement des situations de difficulté et souffrance des professionnels dans le respect de la déontologie (harcèlement moral, sexisme, alcool, difficultés sociales, épuisement professionnel.)



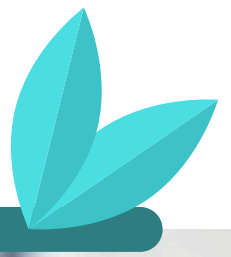
Améliorer la cohésion d'équipe et faciliter l'intégration de nouveaux arrivants

- Construire un programme d'intégration de nouveaux arrivants partagé par les services pour l'ensemble des professionnels de l'établissement
- Mettre en place des temps d'échanges interservices
- Maintenir une politique volontariste en matière d'égalité professionnelle femme-homme et de lutte contre toutes formes d'inégalités

Continuer l'optimisation de l'accueil des patients

- Améliorer les espaces de vie collectifs
- Mieux prendre en compte l'intimité du patient
- Faciliter la communication, mieux faire connaître les ressources internes pour interprètes





AXE 4

UN CENTRE HOSPITALIER QUI CONSOMME DE FAÇON RESPONSABLE ET S'ENGAGE VERS LA SOBRIÉTÉ DES PRATIQUES

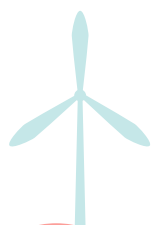


Développer la politique d'achats durables du Centre hospitalier

- Intégrer le critère développement durable comme critère de sélection (gaz à effet de serre, déchets, heures d'insertion)

Accroître la prévention pour réduire la production des déchets

- Supprimer le recours au plastique à usage unique dans la chaîne de restauration y compris la vaisselle jetable (gobelets, bouteilles, barquettes...)
- Limiter les déchets de soins
- Limiter les déchets liés au fonctionnement administratif
- Réduire la proportion de Déchets d'Activité de Soins à Risque Infectieux (DASRI)





Étendre le tri et le recyclage

- Réaliser un audit des différentes filières de tri
- Former et sensibiliser les professionnels au tri des déchets et faire un audit des bonnes pratiques
- Diminuer l'excédent jeté, en évitant de trop anticiper l'ouverture des consommables dans les services
- Limiter les emballages et les produits jetables dans les activités médicales
- Développer un projet de valorisation des dispositifs médicaux métalliques
- Revaloriser les dispositifs médicaux arrivant à date de péremption
- Étendre la valorisation des déchets fermentescibles

Favoriser une alimentation saine et durable dans la restauration du Centre hospitalier

- Poursuivre les achats de produits locaux ou en circuits courts
- Proposer des menus végétariens
- Poursuivre les actions pour limiter le gaspillage alimentaire
- Lancer une réflexion sur l'offre de snacking proposée à la vente dans le hall de l'hôpital



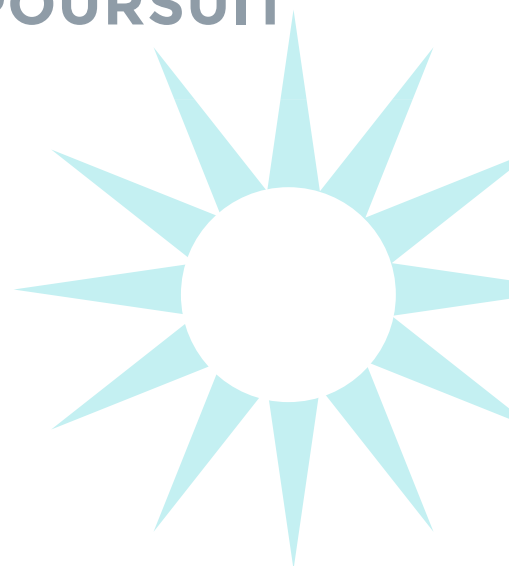


AXE 5

UN CENTRE HOSPITALIER QUI POURSUIT SA DÉCARBONATION

Réduire les émissions liées au gaz médicaux

- Optimiser le suivi de la consommation de gaz médicaux
- Former les étudiants et les professionnels de bloc à l'anesthésie bas-carbone
- Assurer une veille des systèmes de recapture de gaz



Augmenter la part des énergies renouvelables

- Installer des panneaux photovoltaïques sur les toitures du Centre hospitalier
- Etudier la mise en place d'ombrières photovoltaïques sur les parkings





Encourager le développement des mobilités alternatives à la voiture individuelle

- Assurer la desserte par les bus et les voies cyclables du Centre hospitalier
- Installer de nouveaux abris vélo sécurisés sur les sites du Centre hospitalier
- Mettre en place une centrale de réservation des véhicules
- Développer une offre de covoiturage pour le personnel du Centre hospitalier
- Étudier la conversion de la flotte de véhicules du Centre hospitalier vers des motorisations moins impactantes
- Réviser le plan de déplacements du Centre hospitalier
- Développer les bornes de recharges pour les véhicules électriques

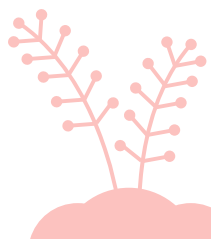


Maîtriser la demande énergétique de l'établissement en assurant le suivi et la rénovation des bâtiments

- Optimiser le suivi des consommations par des outils de mesure
- Poursuivre le remplacement des éclairages énergivores
- Lutter contre les ponts thermiques dans les bâtiments
- Développer une offre de covoiturage pour le personnel du Centre hospitalier
- Rénover les bâtiments les plus énergivores du Centre hospitalier
- Communiquer et sensibiliser les professionnels de santé aux économies d'énergie
- Tendre vers des pratiques numériques responsables

Poursuivre la réalisation des bilans d'émissions de gaz à effet de serre

- Réaliser régulièrement le bilan carbone de l'établissement pour suivre les émissions chaque année
- Mettre en place un groupe de travail pour faciliter la collecte des données nécessaires au bilan et pour améliorer le suivi





**L'ensemble du plan d'action est disponible
sur le site Intranet de l'hôpital dans la rubrique
« Vie de l'hôpital / développement durable »**

Contact :
Bernard Jourdain
05 49 78 22 17
bernard.jourdain@ch-niort.fr

40 avenue Charles de Gaulle
BP 70600 - 79021 Niort Cedex

